



## HORTICOLAS

### Hortalizas al aire libre.

Continúan los problemas debidos a los ataques de orugas de lepidópteros. Se están detectando daños de especies barrenadoras como *Hellula* y *Heliothis* así como otras defoliadoras como *Spodoptera littoralis* y *Plutella*. En estos momentos las plantaciones que más están sufriendo las consecuencias de estas plagas son los cultivos jóvenes de crucíferas como el brócoli y la coliflor. Lo recomendable es prestar especial atención en plantaciones de menos de 3-4 semanas y a partir del inicio de formación de la pella. A la hora de realizar tratamientos, evitar usar productos que sean muy agresivos con los insectos auxiliares ya que estos pueden ser de utilidad para controlar la plaga en fechas posteriores.

Continúan **las labores de plantación de la alcachofa**, por lo que es conveniente seguir recordando cuales son los consejos previos de manejo que van a repercutir en el estado sanitario de las plantaciones y por ende en su rendimiento y calidad. Así recordamos:

- Previo a la plantación es necesario realizar una buena preparación del terreno, lo que ayudará a evitar diversos problemas como los topillos, y algunos insectos.
- Utilizar sólo material vegetal sano, evitando transplantar material vegetal afectado de virus del bronceado del tomate o de verticilosis, *Verticillium dahliae*.
- Revisar los esquejes, para desechar o tratar adecuadamente, aquellos que tuvieran galerías de *Gortyna*.
- Mantener una adecuada limpieza de malas hierbas en la parcela y sus márgenes.
- Evitar los excesos de humedad junto a la planta. Para ello pueden realizarse pequeños surcos, a unos 15-20 cm de la fila de plantas, por donde irá la línea de goteo.
- Establecer un adecuado equilibrio entre la distancia de los goteos a las plantas y los posibles problemas de salinidad, así como manejar correctamente el riego, siendo especialmente importantes los primeros riegos del verano, que no deben ser excesivamente copiosos ni realizarse con altas temperaturas.

### Tomate.

En cuanto a plagas, destacar los problemas de los ácaros, sobre todo araña roja, teniendo una incidencia menor el vasates.

Empiezan las infecciones por *Stemphyllium* que es un hongo cuyo crecimiento se ve favorecido por el aire cálido y húmedo. Los síntomas visuales son manchas foliares, que en muchos casos se inician como manchas cloróticas circulares, que luego se necrosan, observándose a veces la presencia en estas de anillos concéntricos.



Debido al tiempo húmedo que estamos teniendo, es necesario comenzar a prevenir las posibles infecciones de otros hongos, como *Alternaria*, *Mildiu* y *Botrytis*. Hay que recordar que el acortamiento de las horas de sol y cualquier precipitación, o incluso rocíos puede ser desencadenantes para que las infecciones evolucionen muy rápidamente.

La adición de algún fungicida polivalente, de acción más preventiva, a algunas de las aplicaciones que haya que realizar en estos momentos, puede ser una buena medida de prevención, especialmente si se han realizado podas recientes. Por el contrario, no deben utilizarse fungicidas específicos salvo que se den condiciones ambientales especialmente favorables a las infecciones o se detecten los primeros síntomas de enfermedad.

El realizar podas y deshojados, que permitan una buena aireación de las plantas, debe hacerse en días secos y soleados y sin riesgo de que se produzcan precipitaciones en los días inmediatamente posteriores a estas podas.

## **FRUTALES**

### **Anarsia.**

En la última semana se ha producido un descenso en el nivel de capturas en todas las zonas de control. Las orugas que salgan de esta 3ª y última generación, pasarán el invierno en las brotaciones, reanudando su actividad una vez se inicie la floración en cada una de las zonas donde esté presente. En aquellas parcelas de frutales en especial de melocotonero, donde los niveles de la 1ª generación causaron daños en los frutos, sería muy importante realizar tratamientos para bajar la incidencia para la próxima campaña.

### **Gusano cabezudo**

Los adultos continúan alimentándose de los brotes de los árboles intensamente, momento este que debe aprovecharse para la realización de tratamientos y reducir así los adultos invernantes para la campaña siguiente. Estos tratamientos deberán realizarse en días calurosos, cuando la mayoría de los adultos estén alimentándose, cosa que ocurre hacia la mitad del día, ya que al atardecer se suelen bajar hacia la zona del tronco.

### **Labores de poda**

En estos días se han iniciado las labores de poda en las variedades más tempranas de albaricoqueros, melocotoneros y ciruelos. En estos casos deben seguirse las siguientes recomendaciones:

- Eliminar todos los brotes que presenten daños de Oidio, síntomas de Chancro, perforaciones de barrenillos, frutos momificados, etc., ya que son fuente segura de problemas y contaminaciones a lo largo





del año siguiente. También debe eliminarse la madera dañada por el granizo, en el caso de plantaciones que hayan sufrido daños del mismo.

- Evitar podas severas y en los casos en que sea preciso realizar cortes en ramas de mayor diámetro, aplicar sobre las heridas de poda un mastic cicatrizante que evite la contaminación de la misma por parte de diferentes hongos de madera. Tal aplicación evita así mismo que el agua pueda dormir o permanecer en la herida, colaborando así a la pudrición de la madera.
- En caso de árboles afectados de *Verticillium*, la poda deberá eliminar la madera que presente síntomas (anillos oscuros concéntricos en su interior), hasta alcanzar madera sana (que dejen de verse tales anillos en la médula).
- Sacar del cultivo y destruir lo antes posible los restos de madera de poda, especialmente en el caso de presencia de plaga de barrenillos. No guardar madera en leñeras cercanas al cultivo y en tal caso, procurar aislarla del exterior de forma adecuada.
- En plantaciones con problemas de gusano cabezudo, deberán eliminarse los árboles con síntomas más graves y que se encuentran en situación irreversible. Debe destruirse la parte del cuello y las raíces principales, lugar donde se localizan las larvas de la plaga y que pueden dar lugar a adultos el próximo año.

## CÍTRICOS

### **Mosca de la fruta**

La curva de vuelo en base las capturas que se están obteniendo continua en descenso, solo capturándose en alguna de las estaciones. Es importantísimo evaluar la presencia en las proximidades de hospedantes alternativos como paleras, higueras, etc. o plantaciones finalizadas donde se haya dejado frutos en el suelo o en árbol. En estos casos puede ser necesario algún tratamiento en bandas alrededor de estas parcelas y siempre que los frutos sean receptivos a los ataques de las moscas, próxima al envero.

### **Ácaros**

Situación similar a la semana pasada, con presencia de formas móviles y puestas de araña amarilla de forma dispersa, respecto a las otras dos especies Acaro Oriental y Acaro Rojo, se observa presencia puntual en algunas parcelas con bajas poblaciones que no justifican la realización de ninguna intervención química.

### **Lepidópteros**

Las poblaciones de *Cacoecia* son escasas y no se observan daños significativos en las variedades más sensibles como es el caso del pomelo y las variedades de naranja tipo navel.

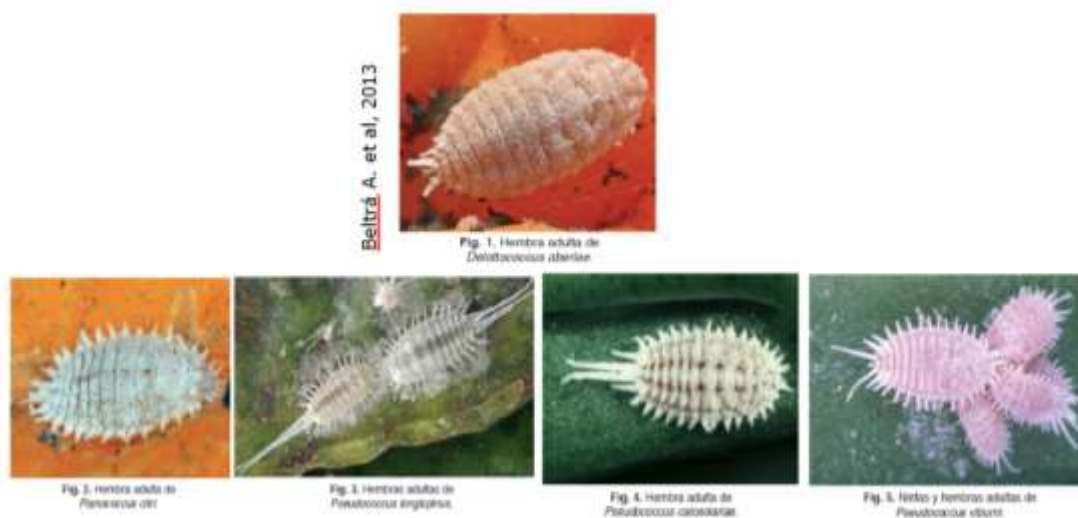


## Cotonet

Continúan los problemas en parcelas, con presencia generalizada, sobre todo en aquellas parcelas que se están realizando tratamientos indiscriminados que está provocando un desequilibrio de la fauna útil, se debe priorizar la suelta de enemigos naturales como es el caso de *Cryptolaemus montrouzieri*, siguiendo las siguientes recomendaciones:

- Dosis de 2000 individuos/Ha. Es conveniente repartir el total de insectos a utilizar en dos sueltas separadas unos 10-12 días.
- La distribución del insecto debe ser lo más uniforme posible. Si se detectan focos se debe insistir en ellos.
- Los adultos se depositarán en el interior del árbol, evitando las horas centrales del día.
- En el caso de liberar adultos, a los 15-20 días de la suelta, controlar la presencia de larvas de *Cryptolaemus*.
- Si se observa la presencia de hormigas en los árboles, es conveniente aplicar alguna medida de gestión de hormigas, pues su presencia disminuye la eficacia.
- Los adultos se liberarán inmediatamente una vez se han recibido. De no ser posible, se pueden conservar a 10-15 °C durante un máximo de 48 horas.

Respecto a la especie *Delottococcus aberiae*, la nueva especie que está emergiendo en varias zonas citrícolas de España, es importante comunicar a este Servicio en el caso de detectar alguna sospecha o anomalía respecto a Cotonet respecto a años anteriores. A continuación se describen las principales diferencias entre especies:



Beltrá A. et al., 2013

Fig. 1. Hembra adulta de *Delottococcus aberiae*

Fig. 2. Hembra adulta de *Pseudococcus olerii*

Fig. 3. Hembras adultas de *Pseudococcus angustatus*

Fig. 4. Hembra adulta de *Pseudococcus catalanensis*

Fig. 5. Hembra y hembras adultas de *Pseudococcus vitifera*





En cuanto a la sintomatología y daños:



Figuras 6, 7 y 8. Deformaciones de frutos causadas por *D. aberiae*. Beltrá A. et al, 2013



Fig. 9. Deformaciones de frutos causadas por *D. aberiae*. Beltrá A. et al, 2013

Fig. 10. Daños ocasionados por la emisión de melazas de *D. aberiae*. Beltrá A. et al. 2013

Fig. 11. Localización de *D. aberiae* en el fruto, bajo el cáliz. Beltrá A. et al, 2013



Figura 14. Protuberancias en los frutos producidas por *D. aberiae*.

Imágenes extraídas del Plan Nacional de Contingencia *Deltoctococcus aberiae*.

## Enfermedades


Nos adentramos en la época otoñal con circunstancias climáticas propicias para la manifestación de síntomas de enfermedades de los cítricos, es el momento de evaluar los daños que tenemos y lo que es más importante a que especie está asociada, al objeto de establecer las estrategias fitosanitarias adecuadas.




Entre ellas hay que extremar las prospecciones sobre la enfermedad conocida como el mal seco de los cítricos ante la aparición del primer foco en la Región de Murcia en el municipio de Abanilla, del cual existe un plan de contingencia establecido por el Ministerio y de las CCAA y que se puede consultar en la siguiente dirección web [https://www.mapa.gob.es/es/agricultura/temas/sanidad-vegetal/plandecontingenciaphoma\\_tcm30-136024.pdf](https://www.mapa.gob.es/es/agricultura/temas/sanidad-vegetal/plandecontingenciaphoma_tcm30-136024.pdf)





Otras afecciones de los cítricos, presentes en España muestran síntomas con los que podría confundirse:

| Enfermedad   | Similitudes   | Diferencias  | Imagen   |
|--|---|--|--|
| <p><b>virus de la tristeza de los cítricos (CTV):</b> especialmente si el portainjerto es naranjo amargo (<i>Citrus aurantium</i> x). Virus, presente en España en distribución restringida.</p> | <p>Decaimiento, defoliación, detención del desarrollo y, en muchos casos, muerte del árbol. Existen 3 formas de la enfermedad:<br/><b>Colapso rápido:</b> los árboles mueren en dos o tres semanas, quedando totalmente secos, con las hojas y los frutos colgando de las ramas.<br/><b>Decaimiento lento:</b> el árbol cambia de color verde intenso a verde claro; defoliación importante, pérdida de vigor. Estos árboles pueden permanecer vivos varios años.<br/><b>Árboles sin decaimiento:</b> árboles infectados que no manifiestan síntomas.</p> | <p>Puede inducir cavidades o depresiones en la madera, de ramas y troncos. Sintomatología causada por problemas de absorción en el sistema radicular como consecuencia de la necrosis de los vasos conductores inducida por el virus (CTV) debajo del punto de unión del injerto al patrón</p> |  <p>L. Navarro, Instituto Valenciano de Investigaciones Agrarias, <a href="http://www.invasive.org/bowse/etal.ctm/?imgnum=02760z7#55">http://www.invasive.org/bowse/etal.ctm/?imgnum=02760z7#55</a><br/>thshvVMZnZLdhu</p> |

| Enfermedad   | Similitudes   | Diferencias  | Imagen   |
|--|---|--|--|
| <p><b>Phytophthora citrophthora, podredumbre de pie y cuello</b><br/>Cromista presente en España con amplia distribución</p>                     | <p>Se produce amarilleo en las nervaduras y palidez en las hojas. Causa gomosis y muerte de tejidos internos, pudiendo llegar a la muerte del árbol.</p>          | <p>Se forma goma en la base del tronco. Los tejidos internos acaban secándose y fisurándose, y en los tejidos adyacentes se forman chancros.</p>           |  <p><a href="http://gipcitricos.ivia.es/area/plagas-principales/enfermedades/podredumbre-de-cuello-y-gomosis">http://gipcitricos.ivia.es/area/plagas-principales/enfermedades/podredumbre-de-cuello-y-gomosis</a></p>             |
| <p><b>Colletotrichum gloeosporioides, antracnosis</b><br/>Hongo presente en España con amplia distribución</p>                                   | <p>Entre sus síntomas está la muerte de ramas y hojas</p>   | <p>Manchas del tipo antracnosis sobre los órganos afectados, que con ambiente húmedo se recubren de un mucus anaranjado</p>                                |  <p><a href="http://www.juntadeandalucia.es/agricultoraypesca/raif/novedades/historico/2014/novedad_141202_02.html">http://www.juntadeandalucia.es/agricultoraypesca/raif/novedades/historico/2014/novedad_141202_02.html</a></p> |
| <p><b>Pseudomonas syringae pv. syringae, desecamiento bacteriano de los cítricos</b><br/>Bacteria presente en España con amplia distribución</p> | <p>Las hojas afectadas se secan y a veces caen quedando los peciolos unidos al tallo. Los brotes más jóvenes pueden marchitarse y llegar a secarse totalmente</p> | <p>La infección afecta principalmente a los peciolos de las hojas, y se extiende hacia el tallo formando manchas necróticas longitudinales y chancros.</p> |  <p><a href="http://www.magrama.gob.es/ministerio/agricultura/conocimiento/fichas/pdf/0234.pdf">http://www.magrama.gob.es/ministerio/agricultura/conocimiento/fichas/pdf/0234.pdf</a></p>   |



## UVA DE MESA

### **Hilandero (*Lobesia botrana*)**

Descienden las capturas de adultos correspondientes a la tercera generación, los daños observados resultan escasos y no motivan la realización de alguna intervención química, hay que tener en cuenta que nos encontramos recolectando algunas variedades y estas aplicaciones supondrían el incremento en el número de materias activas en cosecha.

### **Mosquito verde (*Empoasca lybica*)**

Los niveles se mantienen respecto a las semanas anteriores, con la presencia de las últimas lluvias acontecidas que ha provocado una humedad relativa alta, las poblaciones de formas móviles en las hojas se reducirán. Solo queda recomendada la aplicación fitosanitaria en los casos de elevadas poblaciones y en aquellas parcelas en la que su maduración haya quedado retrasada, dado que las afecciones producen la desecación de pámpanos y en consecuencia la pérdida de actividad fotosintética que dificultará el proceso de madurez.

### **Mosca de la fruta**

Las capturas son similares a las de las semanas pasadas, con daños puntuales en racimos y en las variedades maduras de forma muy localizada.

### **Mosca del vinagre (*Drosophila melanogaster*)**

La situación climática, el rajado de bayas por heridas de insectos, enfermedades y la presencia de racimos apiñados favorece los problemas de la mosca del vinagre.

### **Melazo**

Continúa el desarrollo de sus poblaciones, localizándose las colonias en este caso sobre las partes verdes, tales como; hojas y racimos, fijándose asimismo bajo la corteza en brazos y troncos, así como en los pedúnculos de los racimos. Por este motivo, se recomienda seguir su evolución en los parrales y adoptar las mejores estrategias según la situación del cultivo: Respecto a los tratamientos en variedades maduras, realizados en este momento, es importante valorar con especial cuidado los posibles residuos que podrían quedar de cara a la recolección; mientras que con el control biológico (suelta de auxiliares) se favorecería su control aunque debe analizarse su viabilidad caso a caso.





### Oidio

Solo en aquellas parcelas con fuertes problemas de la enfermedad durante la última fase de cultivo, hay que tener en cuenta que en muchos de los casos se ha llegado a esta situación por una mala estrategia fitosanitaria a lo largo del cultivo, solo en estos casos está recomendado continuar con los tratamientos preventivos, y siempre con la alternancia de materias activas.

### Mildiu

Las últimas lluvias esporádicas que se han producido en la última semana que están motivando elevada humedad, rocíos y elevadas temperaturas, se debe continuar los controles sobre los racimos al objeto de detectar los primeros focos y solo en caso de variedades pendientes de recolección tardía queda justificada la aplicación fitosanitaria.

### Podredumbre gris (*Botrytis cinerea*)

Se detecta presencia en focos muy localizados y dispersos.

### Podredumbres acida-fúngica

En los parrales donde abundan los racimos maduros apiñados, en especial con presencia de heridas en la piel, en la variedad Red Globe y Dominga se encuentran episodios de podredumbre acida asociada a la mosca *Drosophyla*.

### Residuos en cosecha.

Es importante reseñar que las aplicaciones fitosanitarias químicas en las últimas fases del cultivo cuando está próximo a la recolección debe quedar justificada únicamente en caso que exista una pérdida considerable de cosecha y siempre siguiendo las siguientes indicaciones:

1. Respetar los plazos de seguridad
2. Seleccionara aquellas sustancias activas que tengan un plazo de seguridad muy corto y preferiblemente que carezcan de LMR
3. La inclusión de una nueva sustancia activa a finales de cultivo, implica la detección en cosecha de cara a los análisis de residuos que se realizaran por parte de las cadenas de distribución, cuestión que se debe valorar a la hora de realizar alguna intervención química, ya que puede suponer una penalización o incluso el rechazo de la mercancía.





## UVA DE VINIFICACION

### **Vendimia.**

Se está realizada de forma generalizada en todas las comarcas y variedades, con la ausencia de lluvias y buen tiempo, la uva va madurando rápidamente, sana y con una extraordinaria calidad sin la presencia significativa de enfermedades.

### **Lobesia o Hilandero.**

Hemos obtenido algunas capturas de una 4 generación, en los parajes más tempranos de la comarca, esta generación no tendrá incidencia en la pérdida de producción, ya que cuando se produzca la emergencia de las larvas la uva debe estar recolectada.

### **Podredumbres.**

Siguen sin aparecer podredumbres al no darse condiciones para su desarrollo, solo se ve de manera muy puntual algunos daños podredumbre ácida y aspergillus, en parcelas que se rajaron los granos por oidio o un exceso de agua de riego.

### **Yesca y otras enfermedades de madera.**

Nos encontramos en el momento de marcar las cepas afectadas, antes que se caigan los pámpanos, para posteriormente sanearlas en invierno. Es importante prestar atención a esta medida preventiva ya que en los últimos años se está produciendo un incremento en los daños de hongos de madera, que incluso puede dar lugar a la muerte de las cepas y que se va transmitiendo dentro de la misma parcela por las herramientas de corte utilizadas en la poda, fundamentalmente.

### **Virosis.**

Con la maduración aparecen cepas sueltas con hojas rojas y nervios verdes, sobre todo en la variedad Monastrell, las cuales pueden estar afectadas por el virus del enrollado (foto).



## GENERAL

### Campañas de exportación

Recientemente se ha abierto el plazo para la inscripción en la aplicación de CEXVEG los almacenes de confección y parcelas para las campañas con acuerdos bilaterales entre España y países terceros para la exportación de distintos productos vegetales, las cuales se enumeran a continuación:

| Producto vegetal | País   | Fecha inscripción         | Observaciones   |
|------------------|--|---------------------------|---|
| Cítricos         | Australia, Corea, China, México, EEUU limón fino | Hasta el 26 de septiembre | Los almacenes de confección precisan de una inspección previa por una entidad certificadora |
| Limón fino       | EEUU   | Hasta el 26 de septiembre | Los almacenes de confección precisan de una inspección previa por una entidad certificadora |





|                   |        |                           |  |
|-------------------|--------|---------------------------|--|
| Pimiento y tomate | EEUU   | Hasta el 26 de septiembre | Pimiento solo invernaderos de Alicante y Almería y Tomate invernaderos de Almería y Murcia o los municipios de Carchuna y Albuñol en Granada |
| Tomate            | Canadá | Hasta el 26 de septiembre |  |

Para todas las campañas es imprescindible realizar en **almacén** cada campaña, una **primera inspección obligatoria antes de formalizar el listado del Registro**.

Para más información en la dirección de correo [cexveg@mapama.es](mailto:cexveg@mapama.es) o en el teléfono de atención al usuario 91 322 51 41 y 91 322 51 03.

Murcia, 22 de septiembre de 2020.